

Maintien de la confiance

Note de conjoncture 1T 2022



1^{er} ACCÉLÉRATEUR DES ENTREPRISES



Une économie varoise qui fait montre de solidité

Tensions géopolitiques, hausse des prix, désorganisation des chaînes d'approvisionnement, pénuries, difficultés de recrutement..., malgré ce contexte, les chefs d'entreprise gardent confiance.

Le ralentissement anticipé par nos chefs d'entreprise en fin d'année dernière, s'est confirmé, avec une légère dégradation de l'activité. Pour ce premier trimestre 2022, 30% des entrepreneurs constatent une hausse de leur activité, contre 26% un recul. Le solde d'opinion passe ainsi de +16 points en fin d'année dernière à +4 points pour ce 1er trimestre. Un secteur se révèle être très positif : celui des Hôtels – Cafés – Restaurants où 48% des répondants déclarent une progression de leur activité. A l'inverse, le commerce de détail connaît un recul plus important avec 37% des chefs d'entreprise qui indiquent une baisse d'activité.

La poussée inflationniste rogne les marges et participe à la dégradation de la trésorerie, les entreprises devant résoudre une difficile équation entre prix de vente, pouvoir d'achat et coût de revient.

Pour le prochain semestre, malgré les nuages qui s'accumulent, les chefs d'entreprise gardent confiance : 34% des répondants estiment que leur chiffre d'affaires va croître, contre 24% qui anticipent un recul. Le secteur de l'hébergement-restauration est encore une fois particulièrement optimiste, envisageant un bon début de saison : 54% anticipent à court terme une progression de leur chiffre d'affaires, contre 13% un recul. Les secteurs du commerce de détail et de la construction prévoient une dégradation de l'activité, impactés par la baisse de la consommation, l'inflation et les pénuries de matériaux.

La guerre en Ukraine touche nos entreprises, le plus souvent de façon indirecte, via l'augmentation des coûts de production et les pénuries. 83% des répondants se disent impactés, dont 41% fortement à très fortement. Les secteurs les plus touchés sont la construction, le commerce de détail et de gros et l'industrie. $\frac{3}{4}$ des entreprises interrogées déclarent connaître une augmentation des coûts de production liée à la hausse du prix de l'énergie ou des matières premières, augmentation répercutée par 6 entreprises sur 10 sur leurs prix de vente (en hausse de +10% en moyenne).

Malgré ces difficultés, les perspectives de recrutement restent favorablement orientées, avec 16% des entreprises interrogées qui prévoient une progression de leurs effectifs (contre 7% une baisse) et l'impact de la guerre en Ukraine contenu.

Enquête trimestrielle réalisée par la CCI du Var auprès de chefs d'entreprise appelés à s'exprimer sur leur activité du trimestre, leurs perspectives et leurs préoccupations. Cette enquête offre une photographie de la santé économique des entreprises du territoire départemental. En mai 2022, 322 chefs d'entreprise ont répondu à l'enquête portant sur le 1^{er} trimestre 2022 et les perspectives pour le 2^e trimestre 2022.

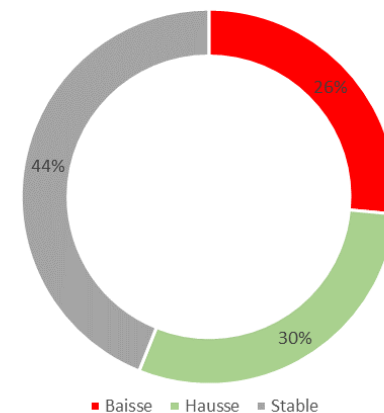
Un début d'année en repli

Au trimestre précédent, les chefs d'entreprise envisageaient pour ce début d'année, un recul d'activité. L'enquête confirme cette anticipation : le solde d'opinion portant sur l'activité présente chute de +16 points en fin d'année dernière, à +4 points pour ce 1er trimestre 2022.

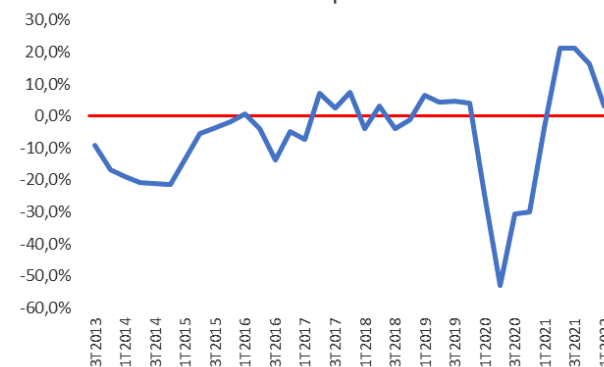
Plus précisément, au cours de ce 1er trimestre,

- 30% des chefs d'entreprise interrogés constatent une hausse de leur activité et 26% un recul (contre respectivement 36% et 20% au trimestre précédent), soit un solde d'opinion de +4 points, en recul par rapport au trimestre précédent.
- Un secteur est particulièrement en retrait : le commerce de détail (solde à -20 points), qui souffre probablement du recul de la consommation des ménages, de l'inflation et des problèmes d'approvisionnement.
- À l'inverse, les Hôtels – Cafés – Restaurants progressent fortement avec un solde d'opinion à +32 points et une hausse d'activité pour 48% des répondants. Autre secteur positif pour ce trimestre, le commerce de gros (+18 points).
- Le niveau global des marges et de la trésorerie de notre panel ne s'améliore pas : marges en recul pour 37% des entreprises (en progression pour 12%) ; trésorerie en repli pour 33% des entreprises (en hausse pour 13%). Sur ces indicateurs, 3 secteurs sont particulièrement négatifs : la construction et l'industrie, impactés par les effets inflationnistes qui rognent les marges et freinent la production ; le commerce de détail, qui ne répercute pas encore totalement l'inflation sur ses prix de vente.
- L'investissement est quant à lui en baisse pour 26% des entreprises de notre panel ; en hausse pour 13%. Un seul secteur reste positif sur cette indicateur : les services HCR.

Activité 1er trimestre 2022



Evolution des soldes d'opinion portant sur l'activité présente





2^e trimestre 2022 : maintien de la confiance

Malgré le contexte lié à la guerre en Ukraine, aux difficultés sanitaires de la Chine avec le Covid, à l'inflation, aux élections..., le moral des chefs d'entreprise résiste. Le solde d'opinion portant sur l'activité du 2e trimestre progresse, pour atteindre +10 points.

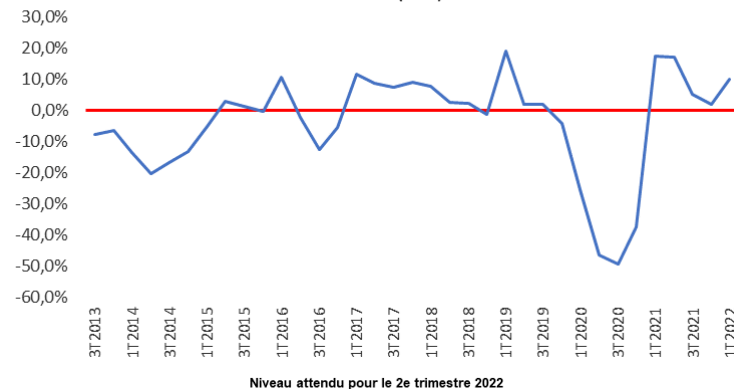
Plus précisément :

- 34% des chefs d'entreprise estiment que leur chiffre d'affaires va croître contre 24% qui anticipent un recul.
- Les perspectives de recrutement restent favorablement orientées : 16% des entreprises prévoient une hausse de leurs effectifs (contre 7% une baisse).
- En lien avec les effets inflationnistes et la difficile équation entre prix de vente, pouvoir d'achat et coût de revient, une dégradation de la trésorerie est anticipée.
- Même constat de recul sur l'évolution des investissements pour les prochains mois, qui pâtit du contexte incertain et de l'inflation sur les matériaux.

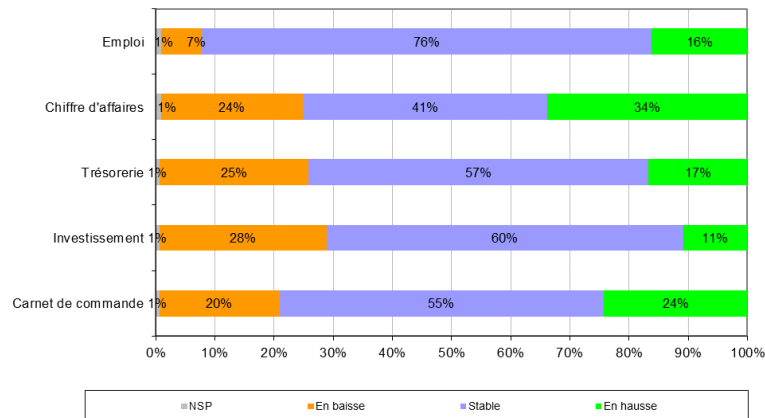
Au niveau sectoriel, l'hébergement-restauration est particulièrement optimiste, anticipant un bon de début de saison : 54% des chefs d'entreprise du secteur prévoient au 2e trimestre, une progression de leur chiffre d'affaires, contre 13% un recul.

Au final, seuls les secteurs du commerce de détail (-15 points) et de la construction (-8 points) anticipent une dégradation de l'activité, avec un solde d'opinion négatif.

Evolution des soldes d'opinion portant sur l'activité future (CA)



Niveau attendu pour le 2e trimestre 2022

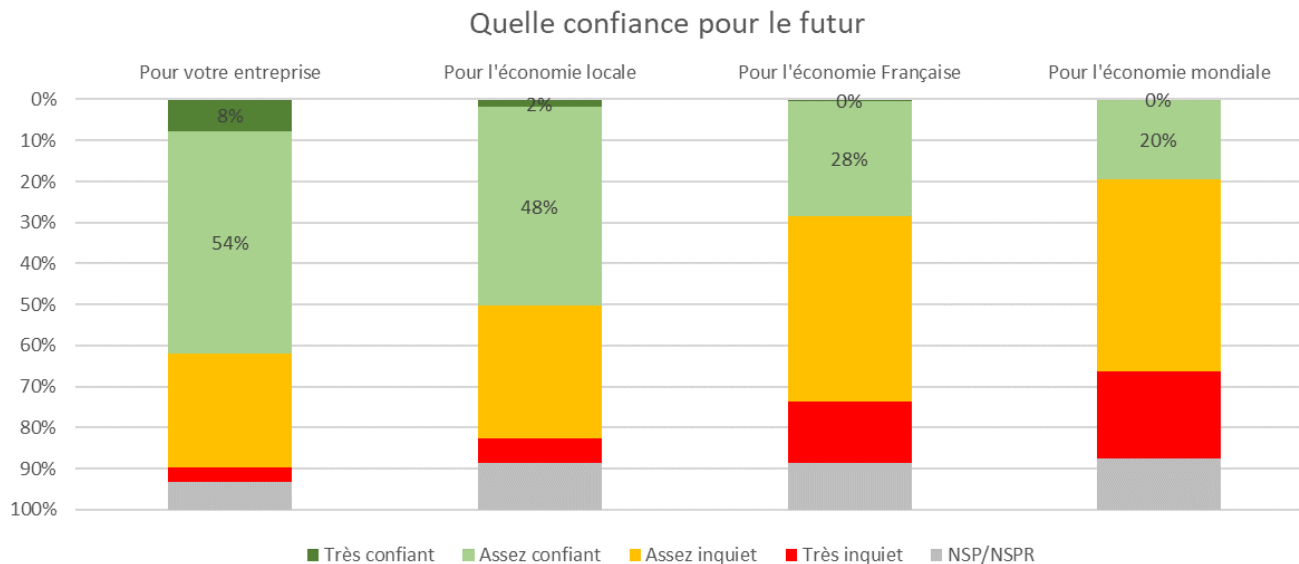




Des chefs d'entreprise qui restent confiants pour leur entreprise et le territoire, moins pour le pays et l'économie mondiale

Par rapport au 4^e trimestre 2021, on constate un maintien de la confiance des répondants pour leur entreprise et leur territoire :

- 62% sont très confiants ou assez confiants pour leur entreprise (66% au trimestre précédent)
- 50% sont très confiants ou assez confiants pour leur territoire (49% trimestre précédent)
- Mais la confiance en l'économie nationale et mondiale se dégrade fortement : seuls 29% des chefs d'entreprise sont très confiants et 20% assez confiants (contre respectivement 44% et 37% au trimestre précédent).





Question d'actualité

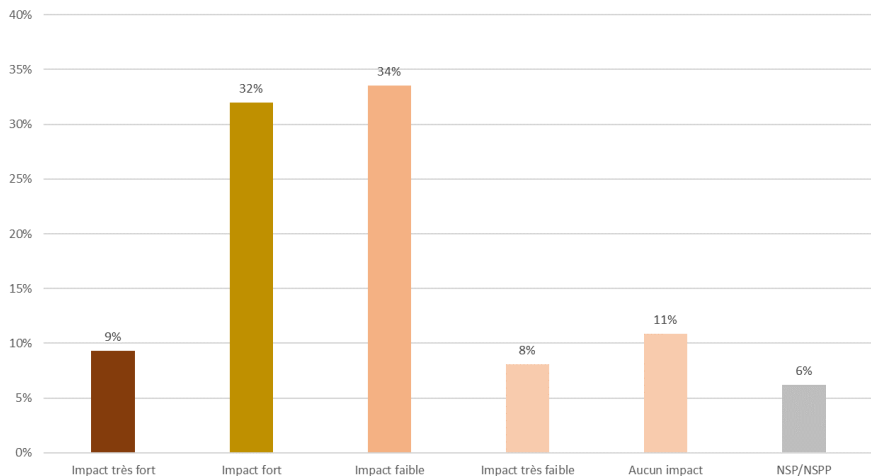
Entreprises Varoises

Impact de la guerre en Ukraine



83% des chefs d'entreprise sont impactés par la guerre en Ukraine

Impact du conflit sur votre entreprise



Selon les répondants à notre enquête, la guerre en Ukraine impacte 83% d'entre eux.

Avec plus particulièrement, un impact « fort » à « très fort » pour 41% des répondants, principalement dans :

- la construction (55%)
- le commerce de détail et de gros (49%)
- l'industrie (47%).

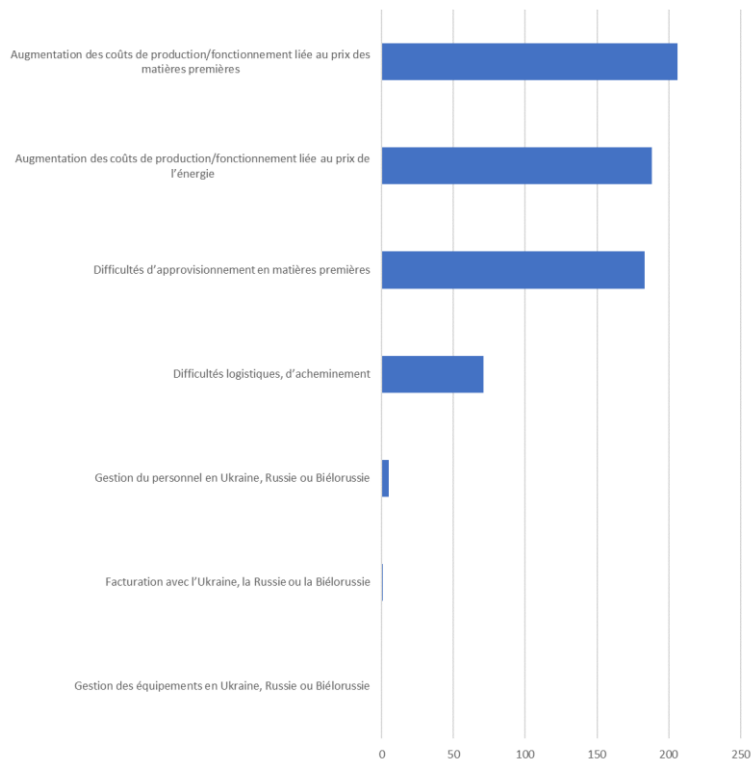
Le secteur le moins impacté est celui des HCR avec « seulement » 21% des chefs d'entreprise qui déclarent un impact « fort » à « très fort ».

Seuls 11% des répondants estiment ne pas être impactés par le conflit.



Des impacts de la guerre en Ukraine, majoritairement indirects

Principaux impacts (plusieurs réponses possibles)



Les impacts directs, liés à la présence, dans les pays belligérants (Russie, Biélorussie, Ukraine) de clients, d'équipements ou de personnels, sont faibles.

Les impacts indirects sont quant à eux plus importants, avec :

- Pour $\frac{3}{4}$ des entreprises, une hausse des coûts de production liée au prix des matières premières et de l'énergie.
- Des difficultés d'approvisionnement en matières premières.

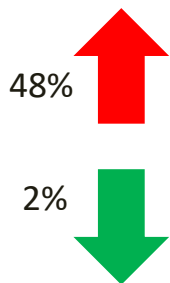
On notera également un recul des clients étrangers ainsi qu'un impact négatif sur le moral des ménages et leur consommation.



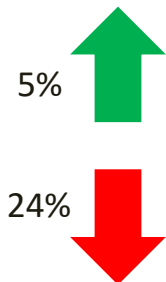
Répercussion de l'impact partiel sur les prix

Répercussion sur :

Le prix de vente



L'investissement



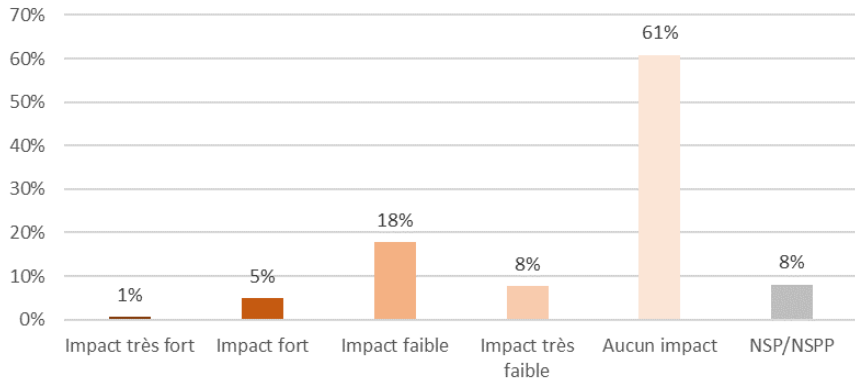
Répercussion encore partielle sur les prix de vente

48% des répondants ont répercuté l'impact de la guerre en Ukraine sur leurs prix de vente, qui progressent en moyenne de +10%.

Cette hausse se fait davantage sentir dans les secteurs des biens (industrie, construction, commerce), que dans les services.

Impact également sur l'investissement, avec 24% des répondants de notre panel qui indiquent un recul de l'investissement en lien avec cette crise.

Impact du conflit sur l'emploi



Un impact encore limité sur l'emploi

Seuls 6% des chefs d'entreprise de notre panel indiquent que l'impact du conflit en Ukraine sur l'emploi est « fort » à « très fort ».

Mais cet impact diverge légèrement selon les secteurs : plus important pour la construction (10% d'impact « fort » à « très fort ») ; plus faible pour le commerce de détail et de gros (2%).



1^{er} ACCÉLÉRATEUR DES ENTREPRISES