

BAROMÈTRE CONJONCTURE

CCI PROVENCE
ALPES CÔTE D'AZUR

UNE PUBLICATION DES CCI PROVENCE-ALPES-CÔTE D'AZUR



EN SYNTHÈSE

- Prévisions d'emplois stables
- Perspectives d'activité pessimistes
- Baisse d'activité dans les services

EDITO

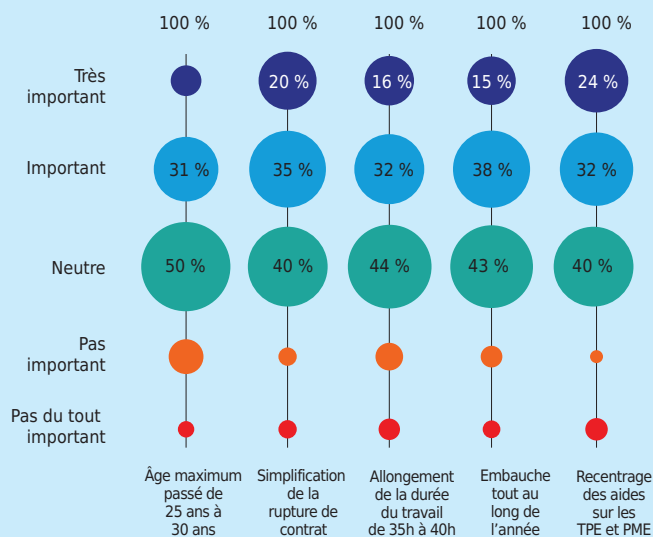
Si nous devons retenir un mot des résultats du dernier trimestre 2018, ce serait morose. Particulièrement difficile pour les secteurs du commerce et du tourisme, le mouvement des gilets jaunes n'est pas innocent à cette période particulièrement compliquée pour les TPE/PME, soit 82 % du tissu économique régional. Quel que soit le secteur d'activité, les indicateurs se sont dégradés : carnets de commande, marges, investissements, trésoreries. Une telle situation n'avait pas été enregistrée depuis 2016. Dans ce contexte, les prévisions pour le 1^{er} trimestre ne pouvaient qu'être maussades.

Report des échéances fiscales et sociales, remboursement accéléré des crédits d'impôt (TVA, CICE), délais de paiement, mesures de chômage partiel, octroi ou maintien de crédits bancaires, création de fonds de solidarité par la Région Sud, autant de mesures qui aideront les entreprises à maintenir la tête hors de l'eau. Face à cette situation d'urgence, rien ne semble suffisant pour retrouver un climat de confiance dans les affaires. Un des remèdes : la proximité et l'accompagnement de terrain auprès des 360 000 entreprises de Provence-Alpes-Côte d'Azur.

Roland GOMEZ
Président de la CCI de région
Provence-Alpes-Côte d'Azur

ZOOM SUR... La réforme de l'apprentissage

Point de vue des chefs d'entreprise sur les nouvelles mesures



47 % des entreprises déclarent avoir déjà eu recours à l'apprentissage, en particulier le secteur de la construction et les entreprises de 50 salariés et plus, en sont des grands pourvoyeurs (respectivement 67 % et 72 % de ces entreprises). À l'issue de la période d'apprentissage, 38 % des entreprises ont embauché leur apprenti. Cette proportion est de 51 % dans la construction et de 67 % dans les grandes entreprises. 18 % des entreprises de la région prévoient un recours à l'apprentissage en 2019. Une nouvelle fois, ce sont le secteur de la construction, 26 %, et les grandes entreprises, 42 %, qui se démarquent.

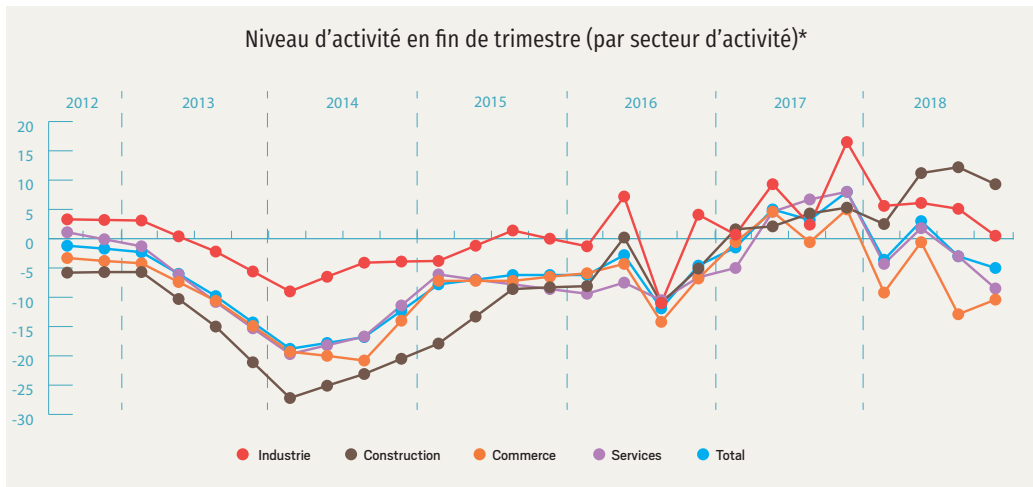
Les chefs d'entreprise ont également réagi aux nouvelles mesures prévues dans la réforme de l'apprentissage. Certaines comme le recentrage des aides sur les TPE et PME, l'embauche tout au long de l'année ou la simplification de la rupture de contrat sont favorablement accueillies. D'autres, comme l'allongement de la durée de travail de 35 heures à 40 heures ou l'âge maximum passé de 25 ans à 30 ans, ont laissé les dirigeants d'entreprise plus indifférents.

Enfin, une grande majorité, 68 %, des chefs d'entreprise pensent que l'apprentissage est un bon moyen de lutter contre le chômage.



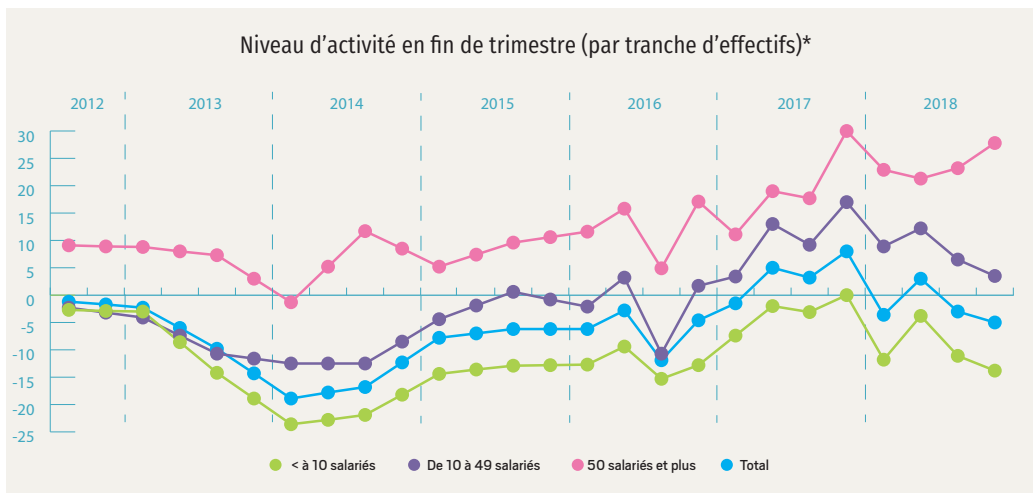
CONSTAT AU 4^E TRIMESTRE 2018

ACTIVITÉ EN RALENTISSEMENT FIN 2018



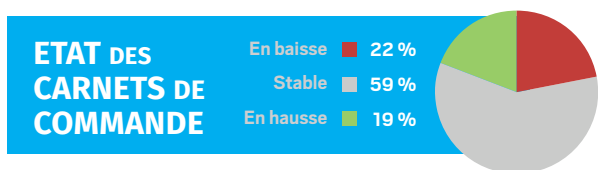
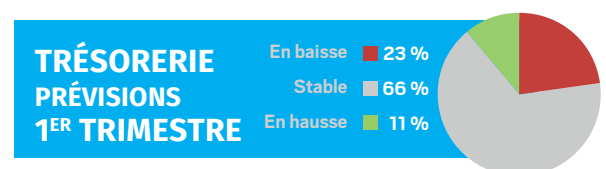
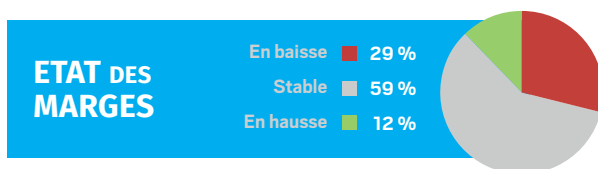
■ L'activité des entreprises régionales a considérablement ralenti au 4^e trimestre 2018. Ce recul est marqué dans les secteurs du commerce et des services, touristiques en particulier. Situation inédite depuis fin 2016, les services hors HCR sont en repli. L'industrie, en croissance continue depuis début 2017, affiche des résultats en stagnation.

LA SITUATION DES TPE SE COMPLIQUE



■ Globalement en retrait, l'activité est en fort repli dans les TPE régionales. Ce niveau n'avait plus été enregistré depuis mi-2016. La situation des entreprises de 10 à 49 salariés, bien qu'en baisse par rapport aux précédents trimestres, n'est pas encore alarmante. A l'inverse, les grandes entreprises enregistrent une activité en hausse qui se maintient à un niveau élevé.

NOUVELLE DÉGRADATION DES INDICATEURS FINANCIERS



■ A l'exception des investissements au 1^{er} trimestre 2019, tous les indicateurs financiers se dégradent.

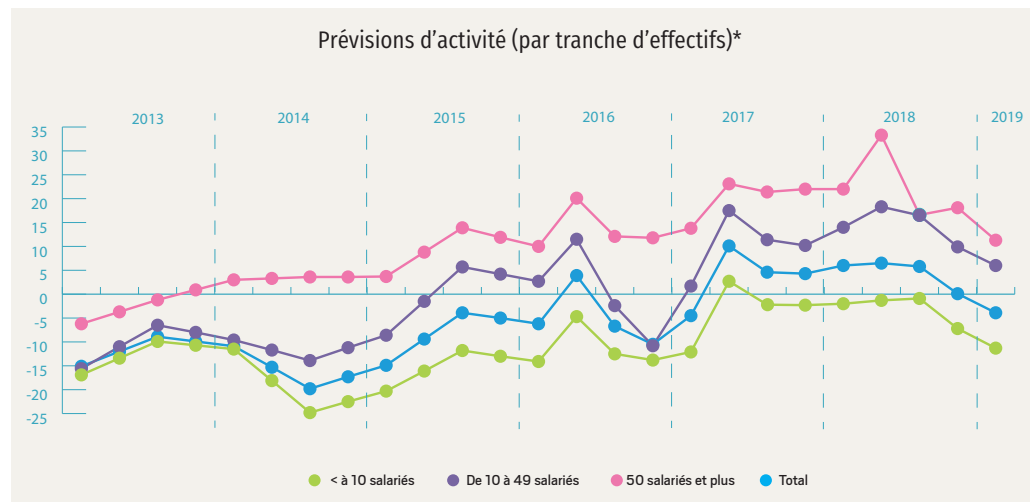
■ Quel que soit le secteur d'activité, les marges, investissements, trésoreries et carnets de commande sont en baisse.

■ Seuls les carnets de commande dans la construction et l'industrie sont positifs.

* Solde d'opinion : différence en points entre la part des entreprises ayant une appréciation à la hausse et celles ayant une appréciation à la baisse

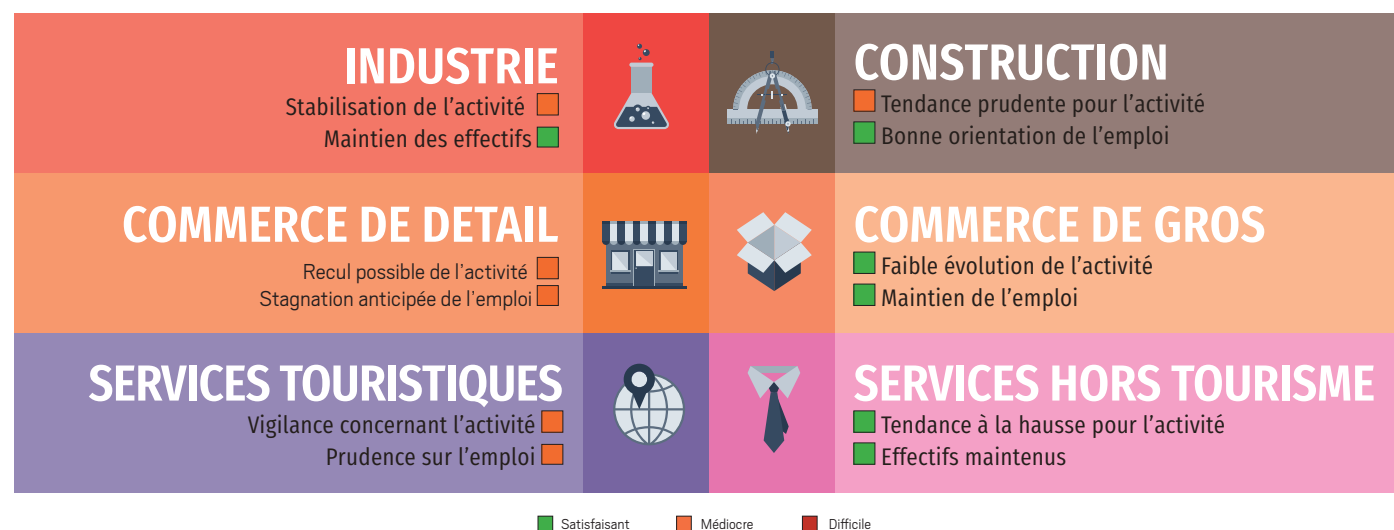
PERSPECTIVES AU 1^{ER} TRIMESTRE 2019

DES PERSPECTIVES MORAUSES EN DÉBUT D'ANNÉE 2019

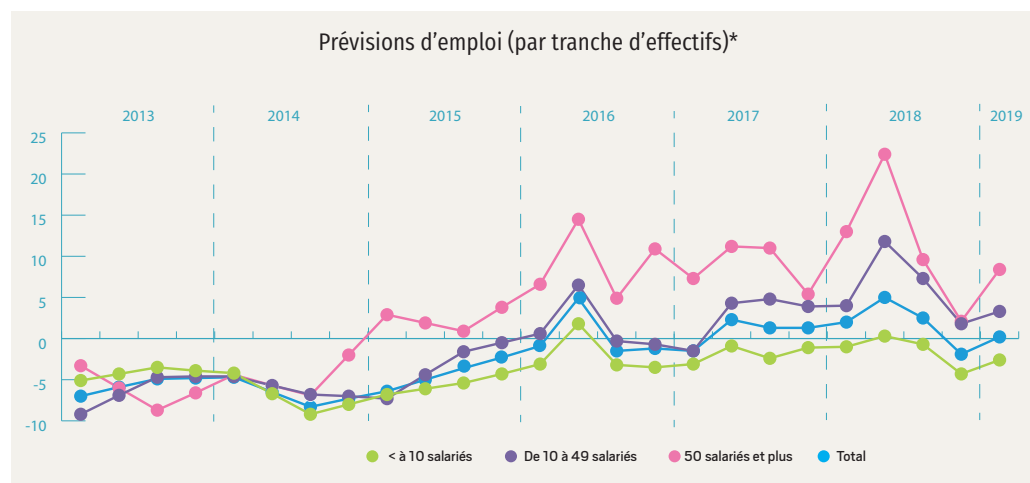


■ Les prévisions d'activité des chefs d'entreprise sont maussades pour le début d'année 2019. Les TPE sont particulièrement inquiètes du niveau des affaires à venir. Ces niveaux sont comparables à ceux enregistrés en début d'année 2017. Les grandes entreprises seraient moins impactées par cette tendance baissière mais sont tout de même prudentes.

PRÉVISIONS SECTORIELLES



L'EMPLOI PERMANENT DEVRAIT DEMEURER STABLE



■ Globalement, l'emploi permanent devrait conserver sa tendance stable dans les premiers mois de 2019. Alors que les entreprises de 50 salariés et plus prévoient une augmentation des embauches, la situation demeure tendue dans les TPE régionales.

* Solde d'opinion : différence en points entre la part des entreprises ayant une appréciation à la hausse et celles ayant une appréciation à la baisse



De bons résultats en fin d'année 2018

L'activité a progressé au 4^e trimestre, soutenue par les résultats positifs de la construction et des services hors HCR. À l'exception de ces deux mêmes secteurs bien orientés, les prévisions des chefs d'entreprise sont prudentes pour l'activité de début 2019. L'emploi permanent devrait globalement se maintenir, des embauches sont possibles dans l'industrie et les services hors HCR. À l'inverse, la situation de l'emploi se tend dans la construction.

www.hautes-alpes.cci.fr

Des résultats décevants

La fin d'année 2018 a déçu les dirigeants d'entreprise, spécialement dans le commerce de gros et les services HCR. L'industrie a tout de même enregistré des résultats positifs. Les prévisions pour le début 2019 sont attentistes, en particulier dans les services HCR. L'activité industrielle pourrait aussi se contracter. À l'inverse, la construction affiche des perspectives optimistes. L'emploi serait en légère hausse, bénéficiant des résultats de l'industrie et des services hors HCR.

www.vaucluse.cci.fr

Un premier trimestre rassurant

L'activité a globalement perdu en dynamique en fin d'année 2018, en particulier les services et le commerce ont enregistré des résultats en recul. Seule l'industrie a bénéficié de bons résultats d'affaires. Les perspectives pour les premiers mois de 2019 sont rassurantes, l'activité devrait retrouver un niveau positif d'après les dirigeants d'entreprise. L'emploi, bien qu'orienté à la baisse dans les services, pourrait se maintenir tout secteur confondu.

www.arles.cci.fr

Une fin d'année mitigée, une année incertaine

La fin d'année 2018 a été mitigée avec d'un côté, les secteurs de l'industrie et de la construction qui ont eu une évolution positive, et de l'autre, un commerce et des hôtels restaurants en phase de recul. Pour le début d'année 2019, les chefs d'entreprises oscillent entre prudence et crainte : stabilité pour l'industrie, la construction, les hôtels restaurants et prévisions plus pessimistes pour le commerce de détail et de gros. Encore une fois les TPE de moins de 10 salariés affichent et anticipent un recul d'activité plus important.

www.ccimp.com

En perte de vitesse

Malgré un léger rebond de l'activité au 2^e trimestre, la tendance 2018 se situe globalement en retrait par rapport à l'année dernière. Tous les secteurs d'activité sont concernés par cette brutale décélération : l'industrie est inhabituellement à la peine, la reprise dans la construction est stoppée, le commerce est bien moins dynamique qu'en 2017, et les cafés-hôtels-restaurants sont en difficulté en fin d'année. Bien qu'également touchées par ce ralentissement, les entreprises de 10 salariés et plus sont encore celles qui tirent le mieux leur épingle du jeu.

www.digne.cci.fr

Un premier semestre compliqué

Les chefs d'entreprise ont une appréciation de l'activité qui se détériore depuis le 2^e trimestre 2018. Le moral des dirigeants azuréens à fin 2018 est proche de celui observé fin 2016, après l'attentat de Nice. Les perspectives d'activité ne sont pas mieux orientées pour le 1^{er} semestre 2019. Sur le front de l'emploi, les professionnels restent prudents compte tenu des incertitudes et du manque de visibilité : climat social, réformes impactant les décisions d'embauche.

www.economie06.fr

Ralentissement de l'activité

Les résultats du 4^e trimestre sont moins bons qu'espéré. En effet, l'activité s'est tassée dans le commerce et les services, seules l'industrie et la construction ont affiché des niveaux positifs. Les perspectives pour début 2019 sont prudentes. Les chefs d'entreprise ont anticipé un tassement de l'activité, les secteurs des services hors HCR et l'industrie sont mieux orientés. L'emploi devrait globalement se maintenir, la construction pourrait embaucher.

www.var.cci.fr

Methodologie :

2 911 entreprises régionales ont répondu à cette 19^e enquête de conjoncture, réalisée du 14 janvier au 13 mars 2019.



CCI PROVENCE
ALPES CÔTE D'AZUR

Contact : Jean-François Michel

Téléphone : 04 93 13 75 35

conjoncture@paca.cci.fr

<https://conjoncture.paca.cci.fr>

